



Rozelaar

Kwaliteitsbeeld

2025

Inhoud

1. Inleiding	2
2. Samenvatting voor cliënten	3
3. Wie we zijn en waar we voor staan	4
4. Zo ziet de Rozelaar eruit	7
5. Kwaliteit, hoe doen we dat	9
6. Reflecties van de raden	24
Slotwoord	25

1

Inleiding

Voor u ligt het Kwaliteitsbeeld van de Rozelaar over 2025. Een jaar waarin we opnieuw hebben ervaren dat kwaliteit van zorg niet ontstaat op papier, maar in mensen. In ontmoetingen, in kleine initiatieven, in het samen zoeken naar wat het leven voor onze cliënten rijker en betekenisvoller maakt.

Als bestuurder heb ik de afgelopen periode bewust geluisterd naar verhalen uit de organisatie. Verhalen van medewerkers, cliënten en verwanten over wat hen raakt, waar ze trots op zijn en waar ze van dromen. Wat mij daarin steeds opnieuw opviel, is de bevoegenheid: het verlangen om verschil te maken in het gewone leven van alledag. Niet door grote systemen, maar door aandacht, nabijheid en creativiteit.

Dat zien we bijvoorbeeld terug in het project Een rijker leven voor iedereen. Het zijn vaak geen grootse plannen die het meeste indruk maken, maar momenten van echte verbinding: een brussenavond waar nieuwe contacten ontstaan, een barbecue met een veiling waarin bewoners hun wensen uitspreken en verwanten zich spontaan verbinden om die waar te maken. Van samen een cake bakken tot een biertje drinken op het terras – eenvoudig misschien, maar van grote waarde. Dit soort initiatieven laten zien waar de Rozelaar voor staat: zorg die verder gaat dan ondersteuning alleen, en die het leven werkelijk verrijkt.

Tegelijk staan we midden in een samenleving die verandert. De zorgvragen worden intensiever, cliënten worden ouder en de druk op de arbeidsmarkt is voelbaar. Ook technologie roept nieuwe vragen en mogelijkheden op. De droom die ik hierin hoor is helder: dat technologie ons helpt om routinematige taken over te nemen, zodat er méér ruimte ontstaat voor persoonlijk contact en betekenisvolle momenten. Dat vraagt om zorgvuldige keuzes, maar past bij onze overtuiging dat zorg altijd in dienst staat van de relatie tussen mens en mens.

De afgelopen jaren hebben we als organisatie ook stappen gezet in hoe we samenwerken en organiseren. De introductie van de meewerkend teamleider, de ontwikkeling van ondersteunende teams en slimmer organiseren hebben bijgedragen aan korte lijnen en een gevoel van gezien en gehoord worden. Dat merken cliënten, verwanten en medewerkers. En het is precies die basis die nodig is om met plezier en vertrouwen samen verder te bouwen.

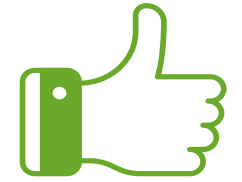
In dit Kwaliteitsbeeld laten we zien hoe we onze zorg beoordelen, toetsen en verbeteren. We delen uitkomsten van onderzoeken, audits en evaluaties, maar ook de verhalen daarachter. We zijn trots op wat goed gaat en eerlijk over waar we willen leren en groeien. Kwaliteit is voor ons een voortdurende beweging. Ik hoop dat dit Kwaliteitsbeeld u niet alleen informeert, maar ook laat voelen wie wij als de Rozelaar zijn: een gemeenschap die haar identiteit kent in de Schepper van het leven, waarin ieder mens gezien wordt als uniek en waardevol en waarin we samen onderweg zijn. Met aandacht voor vandaag en verantwoordelijkheid voor morgen.

Ik wens u veel plezier bij het lezen van het Kwaliteitsbeeld 2026 van de Rozelaar.

Jan-Henk Janssen
Raad van Bestuur

2 Samenvatting voor cliënten

Wij vragen vaak wat cliënten, familie en begeleiders van de zorg vinden. Meestal is iedereen heel tevreden. Cliënten geven de Rozelaar het cijfer 9. Familie geeft de Rozelaar het cijfer 8,2.



De Rozelaar wil graag dat bewoners een fijn netwerk hebben: mensen om hen heen die er voor hen zijn. Op alle woonlocaties werken we aan het project 'een rijker leven voor iedereen'. Hebben jullie al een broers- en zussenavond gehad? Of een barbecue of sop&soep-dag? Wat is het leuk als iedereen blij wordt van samen zijn!



Als bewoners en deelnemers oud worden, willen we nog steeds goed voor hen zorgen. Daarom kijken we wat iemand nodig heeft. Bijvoorbeeld een hoog-laag bed of een douchestoel. Begeleiders leren wat belangrijk is voor oudere bewoners.



Wist je dat een alarmknop hulp kunt vragen? Dit kan met een knop op het appartement of om je nek. De begeleider krijgt dan een melding op de telefoon. We zorgen op alle locaties voor goede wifi en nieuwe telefoons.



We zorgen dat begeleiders graag bij de Rozelaar werken. Ze hebben een meewerkend teamleider die met hen bespreekt hoe het gaat. Ook krijgen begeleiders trainingen, zodat ze blijven leren.



3 Wie we zijn en waar we voor staan

De Rozelaar is er voor mensen met een verstandelijke beperking

Missie

Wij geloven dat God de Schepper van al het leven is. Dit motiveert ons in onze verantwoordelijkheid voor zorg aan en de begeleiding van mensen met een verstandelijke beperking.

Iedereen is uniek, gelijkwaardig en waardevol.

Met respect voor ieders kwaliteiten ondersteunen wij cliënten om hun talenten te ontwikkelen en te gebruiken.

Wij doen dit vanuit onze christelijke levensvisie.

We willen dat onze cliënten zich gezien en geliefd voelen. Door God die onze Schepper en Vader is en door onze medewerkers die hen vanuit een gedeelde christelijke identiteit en liefde voor God begeleiden.

Kernwaarden

De Rozelaar is een christelijke stichting. Wij zijn niet verbonden aan één kerkgenootschap maar willen juist ruimte bieden aan diverse achtergronden.

Onze drijfveer is dat we vanuit Gods liefde zorgvuldig, op een gelijkwaardige manier en in openheid naar elkaar, veiligheid en geborgenheid willen bieden.

Dit doen we met respect en toewijding. We conformeren ons aan de onderstaande uitgangspunten, zowel voor onszelf als voor onze cliënten:

1. Wij zijn hetzelfde waard.
2. Ik kan mezelf zijn en jij mag jezelf zijn.
3. Ik wil graag dat er aandacht voor mij is.
4. Je gaat zorgvuldig met mij om.

Visie

De Rozelaar heeft als doelstelling om professionele zorg en ondersteuning te bieden aan mensen met een verstandelijke beperking. We begeleiden hen in het gewone leven van alledag. Dat doen wij op het gebied van wonen, werken en vrijetijdsbesteding. Passende, betekenisvolle daginvulling draagt bij aan zelfstandigheid, maatschappelijke participatie en integratie in de samenleving. We doen dit vanuit een christelijke identiteit.

Binnen de Rozelaar werken we volgens de visie van Triple-C en voor de EMB-groep aangevuld met de methode LACCS. We streven ernaar dat cliënten het gewone leven ervaren. De basis ligt in het aansluiten bij de menselijke behoeften.

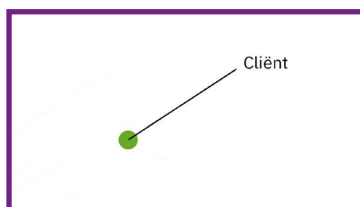
Cliënt en begeleider (coach) geven samen invulling aan de dag, door bezig te zijn met betekenisvolle activiteiten (competentie). In relatie met de begeleider ervaart de cliënt veiligheid en zelfvertrouwen.

In de driehoek cliënt | verwanten | professional vullen we elkaar aan en zijn we gelijkwaardig aan elkaar. Hierin heeft ieder zijn eigen positie, met taken en verantwoordelijkheden.

We zijn samen op weg en de nieuwe stappen die wij zetten, toetsen we op het volgende:

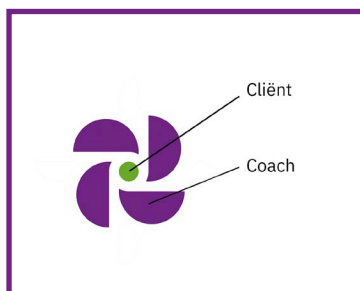
- » Vanuit onze christelijke identiteit, zoals geborgd in de statuten en visie en missie, dienen wij de samenleving en geven we invulling aan onze maatschappelijke opgave.
- » Onze hoogste prioriteit is het borgen van zorgkwaliteit en de daarvoor benodigde financiële middelen. Wij zijn er voor cliënten en verwanten en de maatschappij waarin we leven, wonen en werken.
- » We verlenen zorg op een eigentijdse manier. Dat betekent onder andere dat we het hele netwerk van onze cliënten betrekken en dat we ernaar streven dat zij samen capabel worden om meer zelf te doen en wij daarbij kunnen aansluiten. Daarbij maken we gebruik van nieuwe technologische ontwikkelingen.
- » We zorgen voor goed en aantrekkelijk werkgeverschap. We geven medewerkers kansen om zich te ontwikkelen en bewegen waar dat kan flexibel mee met hun wensen in de balans werk/privé. Zo zetten we in op behoud van personeel. We werken in kleine teams met een meewerkend teamleider. Hierdoor ervaren medewerkers dat zij gezien en gekend worden. Dit vertaalt zich in minder verloop en een zeer laag verzuim.

Een logo straalt uit wie je bent. Het verhaal van de Rozelaar is vertaald naar ons logo. Onze werkwijze, gebaseerd op Triple-C, is dan ook uit te leggen aan de hand van het logo.



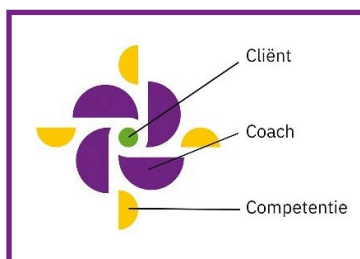
Cliënt

De cliënt staat letterlijk centraal in het logo. De kleur groen staat hierbij voor rust en frisheid. Dat verbeeldt de rust die de cliënt ervaart. De frisheid staat voor de goede verzorging vanuit de Rozelaar.



Coach

Om de cliënt heen staan de medewerkers van de Rozelaar (de coaches). Om de openheid naar de samenleving te verbeelden is er een logische afstand gehouden tussen de elementen. Ook is er een subtiele ronding gegeven aan de elementen waardoor het lijkt alsof de paarse vorm de vorm van de cliënt 'omarmt'. De kleur paars staat voor de persoonlijke en warme aandacht die de medewerkers geven aan de cliënt.



Competentie

Rondom de paarse elementen bevinden zich de competenties van cliënten en medewerkers. Samen werken zij aan een betekenisvolle daginvulling (competentieopbouw) zodat cliënten een eigen plek, midden in de samenleving, kunnen innemen. De kleur geel staat voor positiviteit en creativiteit.



Persoonlijk Begeleider (en verpleegkundige) Carmen van Hoef en logopedist Lotje van der Waal laten zien hoe zij, samen met cliënt Thomas, een wereld aan mogelijkheden openen. ‘Het mooiste is dat je hem meer regie geeft over zijn eigen dag’.

Hij rolt de muziekkamer binnen waar we elkaar spreken, zijn ogen zoeken de ruimte af. Thomas is erbij. Naast hem zit Carmen van Hoef, zijn begeleider bij Dagbesteding Rozenbottel. Ze stelt hem gerust. ‘Wij zitten naast elkaar, ik ben bij jou, dan komt het goed’. Even later, als het gesprek op gang is, wordt de spanning minder en maakt het plaats voor nieuwsgierigheid. Er wordt voorzichtig gewezen en oogcontact gezocht.

Het is deze interactie, klein en subtiel, die de kern raakt van het thema van deze Erbij ‘Communicatie’. Zeker voor mensen met een ernstige meervoudige beperking (EMB), zoals Thomas, is communiceren geen vanzelfsprekendheid. Het is een zoektocht, een proces van observeren, proberen en vooral: weten dat er achter de stilte een stem schuilt die gehoord wil worden.

Erbij: #19 / november 2025 / jaargang 7

Verder lezen?
Klik of scan:



4 Zo ziet de Rozelaar eruit

Wonen

Bij de Rozelaar wonen **99 mensen** met een lichte tot matige verstandelijke beperking op vijf woonlocaties in Barneveld, Voorthuizen en Nijkerk.

We bieden ambulante coaching aan **13 zelfstandig wonende cliënten**.

Behandeling

De Rozelaar heeft een eigen behandeldienst, waarin de volgende disciplines zijn vertegenwoordigd:

- » Diëtist
- » Gedragsdeskundigen: orthopedagogen en orthopedagoog generalist
- » Geestelijk verzorger
- » Logopedist
- » Muziektherapeut
- » Psychomotorisch therapeut/bewegingsagoog
- » Verpleegkundig specialist en verpleegkundigen

Gezamenlijk geven zij, ieder voor hun eigen vakgebied, invulling aan behandeling van cliënten.

Dagbesteding

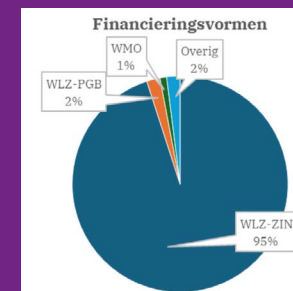
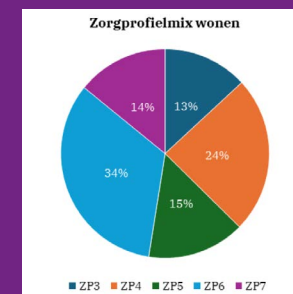
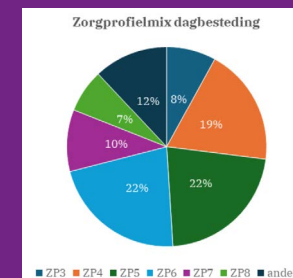
De Rozelaar biedt dagbesteding aan **202 deelnemers**. Er zijn **12 verschillende groepen**, verdeeld over verschillende locaties en midden in de samenleving.

Een aantal deelnemers heeft dagbesteding bij een onderaannemer en we bieden werkbegeleiding aan deelnemers die bij een reguliere werkgever werken.



Financiering

Binnen de Rozelaar hebben we met bijna alle soorten indicaties te maken. Financiering vindt met name plaats op basis van de **Wet langdurige zorg (Wlz)**.



Bedrijfsfilm

Wees welkom bij de Rozelaar! We laten je in deze video graag zien wie we zijn, wat we doen en waar we voor staan. Kom erbij!

Kom Erbij

Wees welkom bij
de Rozelaar!



5

Kwaliteit, hoe doen we dat?

Kwaliteitskompas Gehandicaptenzorg

Kwaliteit is een veelomvattende term, die op verschillende vlakken tot uiting komt. Binnen onze sector geeft het Kwaliteitskompas Gehandicaptenzorg richting aan goede zorg en ondersteuning.

De Rozelaar heeft in 2025 het strategisch plan vastgesteld voor de periode 2025 tot 2030. Voor het Kwaliteitskompas Gehandicaptenzorg gebruiken we de doelen uit het strategisch plan als kapstok. In dit kwaliteitsbeeld werken we aan de volgende aandachtsgebieden.



Voortgangsbericht en externe visitatie

De Rozelaar heeft in 2025 een Voortgangsbericht gemaakt in de vorm van een placemat, waarop we laten zien welke relevante thema's de Rozelaar bezighouden. Het Voortgangsbericht is gepresenteerd en besproken tijdens een externe visitatie in september 2025. We hebben met elkaar gegeten en een dialoog gevoerd over de thema's ouder wordende cliënt en een rijker leven voor iedereen. Hierover zijn vragen gesteld en ervaringen uitgewisseld. Dit heeft geleid tot nieuwe contacten en voornemens, zoals een werkbezoek en het uitwisselen van trainingsmateriaal.

Rozelaar

VOORTGANGSBERICHT 2024-2025

LEESTIP
Magazine erbij: over vooruitkijken in de zorg voor ouder wordende cliënten.

Kanslijn 5
Een rijker leven voor iedereen ...
... waar iedereen van betekenis kan zijn, het netwerk een grotere rol krijgt en het welzijn van cliënten, het netwerk en zorgprofessionals verbetert.

STELLING
Iedereen kan iets betekenen voor iemand anders

INDIVIDUELE ZORG & BEGELEIDING

Werkgroep **Ouderwordende cliënten** werkt aan een lange termijn strategie en praktische handvatten voor actuele zorgvragen.

- Palliatief beleid
- Samenwerking externe partijen
- Gezamenlijke inzet intern behandelteam
- Ervaringen delen, leren en evalueren

Van proeftuin tot toolkit!

Team inspiratie sessie

Bussenavond

BBQ + Talentwieling

Kanslijn 2
We investeren in **Zorgtechnologie** om cliënten te ondersteunen in het dagelijks leven en de zorg efficiënter te organiseren.

En ondertussen...

- Leverancier is gekozen
- Telefonie en zorgdromatica op één platform
- basis versterking zodat alles straks goed werkt
- zijn cliëntrisico's beter in beeld
- wordt Medimo binnen dagbesteding uitgerold
- start de werkgroep intensieve zorgvraag
- verbeteren we dankzij externe audits en behalen zorgteams het keurmerk Undercover Nurse

"Voor mij is het belangrijk dat we bewoners behandelen zoals we zelf behandeld willen worden als we oud zijn: met respect, aandacht en liefde. Dat is de kern van ons werk."
Meeverkend Teamleider Lilian Doest

Rozelaar

We kijken terug op een geslaagde inspiratiedag 2024! Hoog in de lucht konden we reflecteren vanuit een ander perspectief.

VOORTGANGSBERICHT 2024-2025

ORGANISATIE ONTWIKKELINGEN

Nieuwe organisatiestructuur

Met ingang van april 2025 heeft elk team een meewerkend teamleider, die wordt ondersteund door een manager zorg.

"Deze nieuwe organisatiestructuur heb ik ingevoerd, zodat leidinggevenden direct betrokken zijn bij het primaire proces, zowel bij medewerkers als cliënten. En zodat er een heldere verdeling is van taken en verantwoordelijkheid." Bestuurder Jan-Henk Janssen

PROFESSIELE ONTWIKKELING

We stimuleren een cultuur van leren en reflecteren door middel van scholing, coaching en intervisie. Met eigen trainers investeren we in onze medewerkers.

Zij geven **Triple-C systeem-training** aan alle zorgteams en ondersteunde teams.

De **Rozenstraat** is verbouwd, om zo als locatie nog beter aan te sluiten bij de doelgroep.

"Wat genieten we van de verschillende ruimtes en het vele licht! Er is veel te zien; de bussen rijden af en aan, de kas is dichtbij. Door de indeling kon de groep opgesplitst worden, wat heel fijn is voor de rust. Een enorme vooruitgang dankzij de verbouwing!" Begleider Elsamarie - Dagbesteding Lavendel

Bij dagbesteding ligt de focus op leren, werken & meedoen.

Rozerie Brasserie en Bakkerij
Bij de Rozerie wordt actief ingezet op het uitbreiden van de doelgroep. Ook via de Participatiewet of uitkeringsregelingen kunnen mensen nu aan de slag.

Een eigen woonplek

Strategisch doel voor 2025
Duidelijkheid over de haalbaarheid van:

- een **6e woonlocatie** in Veendaaft
- een **EMB-locatie** in Barneveld

Verwanten en cliënten zijn super blij met hun appartement, blijkt uit tevredenheidsonderzoeken:

Verwanten **8,9**
Cliënten **9,6**

"Het fijne aan wonen bij de Rozelaar is dat ik dichtbij alles zit: de werkruimte en de kerk. Dat maakt het extra fijn om hier te werken, en bij deze groep mensen van verpleeging 2 op Irishof heb ik het erg naar mijn zin."
Bewoner Trijnie van Woonlocatie aan de Irishof

Voortgangsbericht lezen?
Klik of scan:



Inspiratiedag

In het najaar van 2025 organiseerden we voor alle zorg- en ondersteunende teams onze jaarlijkse Inspiratiedag, bedoeld voor teamreflectie en verbinding.

Kwaliteitscirkel Plan-Do-Check-Act

De Rozelaar geeft invulling aan kwaliteit van zorg vanuit haar doelstelling en zorgvisie. Binnen de Plan-Do-Check-Act-verbetercyclus wordt een breed instrumentarium ingezet, op organisatie-, team- en cliëntniveau.

- » De methodische ondersteuningsplan-cyclus op het niveau van de individuele cliënt: wat heeft iemand nodig zodat hij passende zorg en ondersteuning krijgt, aansluitend bij de behoeften en wensen van de cliënt en verwanten.
- » De kwaliteitsinstrumenten op teamniveau: zoals (persoonlijke) ontwikkeling van de professionals, reflectie en intervisie, de ervaringen van cliënten en verwanten.
- » Inzicht in kwaliteit op organisatieniveau: strategie en beleidsvorming, interne en externe verantwoording.

Elk kwartaal schrijven we een analyse over de kwaliteit van zorg. Hier volgt een samenvatting van de belangrijkste bevindingen in 2025.

Ondersteuningsplan-cyclus

Elke 12 maanden wordt voor elke cliënt de evaluatiecyclus van het Ondersteuningsplan doorlopen. We streven naar een volledige cyclus bij 90% van de cliënten. Dit houdt in dat er twee keer per jaar een Evaluatie wordt vastgelegd en eens per jaar het Ondersteuningsplan wordt bijgesteld, besproken en ondertekend.



Gedurende 2025 constateerden we dat het percentage actuele Ondersteuningsplannen en Evaluaties onder onze norm ligt. Eind 2025 is dat nog steeds zo (78%) maar zien we duidelijk dat er gewerkt is aan een inhaalslag. In totaal zijn 203 van de 233 Ondersteuningsplannen actueel (87%).

Het is belangrijk dat de persoonlijk begeleider de jaarcyclus van elke cliënt in beeld houdt. Ter ondersteuning is in 2025 de werkinstructie bij de Ondersteuningsplan-cyclus herzien en herschreven. We merken dat steeds meer mensen deze weten te vinden. In 2026 verwachten we voor dagbesteding meer richting te geven aan de relevante inhoud van het Ondersteuningsplan.

Onvrijwillige zorg

We zien gedurende het jaar dat de inzet van onvrijwillige zorg en het aantal cliënten (22) op wie dat van toepassing is zo goed als gelijk blijft. De meeste onvrijwillige zorg komt voor in de categorie beperken van bewegingsvrijheid (16) en in diezelfde categorie vallen ook de meeste noodmaatregelen.

De Wzd-functionaris beoordeelt de onvrijwillige zorg en de evaluaties. Sinds januari 2025 werken we samen met de Wzd-functionarissen van Expertisecentrum EWZD. De samenwerking verloopt goed. De Wzd-functionaris constateert een aantal verbeterpunten, waarvan de belangrijkste inmiddels zijn opgepakt.

Cliëntincidenten

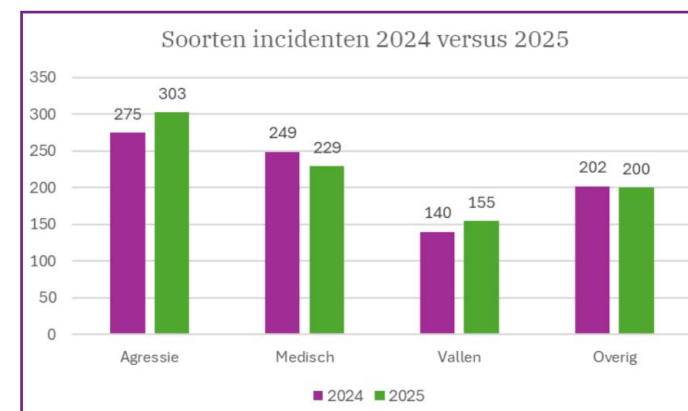
In 2025 zijn in totaal 898 cliëntincidenten gemeld (2024: 866). In de tabel is te zien dat er ten opzichte van 2024 meer agressie- en valincidenten zijn gemeld en dat er daarentegen juist minder medische incidenten waren. Geen van de incidenten gaf aanleiding voor een melding bij de Inspectie Gezondheidszorg en Jeugd (IGJ). Ook hebben er geen interne onderzoeken plaatsgevonden naar aanleiding van incidenten.

De meeste incidenten zijn gemeld in de categorieën agressie (34%), medisch (26%) en vallen (17%). **Agressie-incidenten** met hogere impact hangen veelal samen met factoren zoals onrust, impulsiviteit of verward gedrag. Een relatief klein aantal cliënten is verantwoordelijk voor een groot deel van de meldingen. De meeste incidenten hebben een lage tot zeer lage impact voor cliënten. Teams zetten hierbij gerichte begeleidings- en gedragsinterventies in om escalaties te voorkomen.

Binnen de **medische incidenten** gaat het voornamelijk om situaties met een lage impact. Enkele incidenten met een hoge impact hadden een duidelijke medische oorzaak, zoals een insult of TIA, met name bij ouder wordende cliënten.

Ook bij **valincidenten** zien we verband met veroudering. Het merendeel van de valincidenten betreft kleine valpartijen met geringe gevolgen. Waar nodig nemen we preventieve maatregelen, zoals aanpassingen in de fysieke omgeving. Valpreventie is specifiek onder de aandacht gebracht bij de doelgroep ouder wordende cliënten en we investeren op de inzet van verpleegkundige expertise.

De MIC-commissie ontwikkelde in 2025 verduidelijkende materialen met betrekking tot het signaleren en melden van incidenten. Er is aandacht voor de afbakening van MIC- en MIM-meldingen.





“Kijk, daar komen Samira en meneer Van Logchem (we mogen hem Gerrit noemen) terug van hun uurtje fietsen op de hometrainer.” Gerrie Bleumink zwaait hen enthousiast tegemoet. Ze werkt als persoonlijk begeleider op de dagbesteding in woonzorgcentrum De Pol in Nijkerk. Dagelijks ziet ze hoe bijzonder de samenwerking is tussen de deelnemers en de ouderen die in het centrum wonen. “Onze plek in dit centrum is echt uniek. We doen onze eigen dingen, maar onze samenwerking brengt ontspanning en vreugde naar twee doelgroepen.”

Samira en haar groepsgenoten helpen met verschillende taken: tafeldekken, soep maken, dieren verzorgen en zelfs nagels lakken bij bewoners. Samira vertelt: “Ik weet precies wat mensen lekker vinden. En ik maak graag even een praatje, dat vind ik het leukst.” Sinds haar stage werkt ze al zeven jaar bij De Pol en ze voelt zich er helemaal thuis. “Het is gewoon mijn ding,” glimlacht ze.

Erbij: #20 / februari 2025/ jaargang 7

Verder lezen?
Klik of scan:



Clïentervaringen

Gedurende 2025 hebben 74 cliënten laten weten hoe zij de zorg en begeleiding bij de Rozelaar ervaren. Dit doen ze aan de hand van de vragenlijst cliëntervaring van onderzoeksbureau Customeyes. De uitkomsten geven niet alleen input voor het Ondersteuningsplan-gesprek, maar bieden ook waardevolle inzichten op organisatieniveau.

De algemene tevredenheid van cliënten over de Rozelaar scoort hoog: 9,0 (2024: 9,4).

In 2025 is ook het driejaarlijkse onderzoek naar de tevredenheid van verwanten uitgevoerd. Met een hoge respons van 62% zien we ook hier hoge tevredenheid met een 8,2 (2022: 7,8).

De resultaten van beide onderzoeken laten zien dat de algemene tevredenheid hoog is. Er wordt met plezier gewoond en gewerkt bij de Rozelaar en daar zijn we trots op. Cliënten zijn blij met hun begeleiders. Ook verwanten waarderen de inzet van begeleiders en geven mooie complimenten. Het wordt als waardevol ervaren dat er rondom cliënten een netwerk klaarstaat van familie, vrienden en kennissen. De cliëntenraad werkt hard aan hun zichtbaarheid. Dat heeft resultaat, blijkt uit het onderzoek. De score op 'ik weet hoe ik mijn stem kan laten horen in de cliëntenraad' is duidelijk gestegen. Voor sommigen is het nog wel onduidelijk waar ze terecht kunnen bij ontevredenheid of met wie ze over moeilijke dingen kunnen praten.

De volgende infographics geven een indruk van de scores.

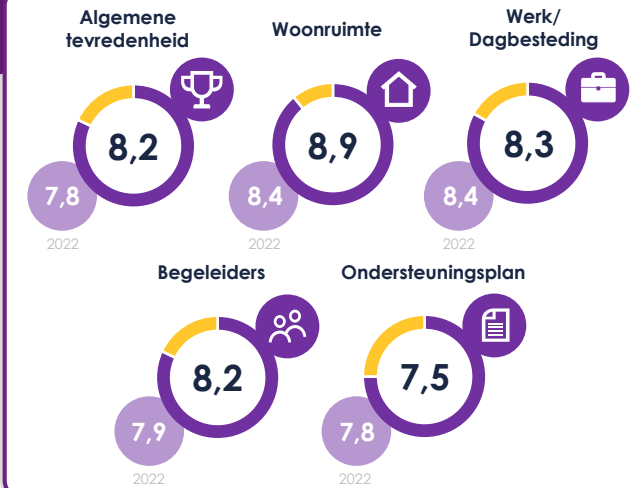
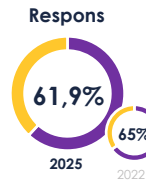
Ouders/verwantenonderzoek De Rozelaar 2025



Onlangs hebben we een ervaringsonderzoek uitgevoerd onder ouders/verwanten.

Dit overzicht weergeeft de belangrijkste resultaten.

Digitale vragenlijsten
Verstuurd: 231
Ontvangen: 143



Hoogste en laagste scores

	2025	2022
+ Tevredenheid woonruimte	8,9	8,4
+ Voldoende privacy in de woonruimte	8,5	7,8
+ Tevredenheid over werk en/of dagbesteding	8,3	8,4
- Voldoende informatie over ouder-verwantenraad	6,1	6,1
- Tevreden over cliëntportaal (ECD)	6,6	6,9
- Tevredenheid schoonmaak en hygiëne woning	6,6	6,5

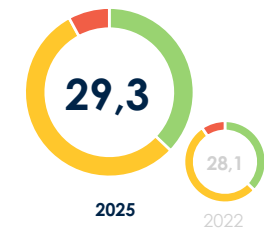
Quotes

"Er heerst op de Rozelaar een heel rustig en gemoedelijke sfeer. Met grote liefde, aandacht en gerichte ondersteuning zet men zich hier in voor mensen met een verstandelijke beperking."

"Fijne organisatie die aansluit bij onze christelijke achtergrond."

Net Promotor Score (NPS)

Hoe waarschijnlijk is het dat u de Rozelaar zou aanbevelen aan anderen?



NPS = % Promotors – % criticasters

Promotors (Tevreden)	37,1%
Passieven (Neutraal)	55,0%
Criticasters (Ontevreden)	7,9%

Wat zegt de score?

< 0 = Meer ontevreden ouders
0 – 30 = Gemiddeld
> 30 = Goed
> 50 = Uitstekend

In samenwerking met customeyes

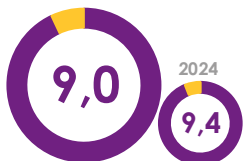
Clïentervaringsonderzoek De Rozelaar 2025



Afgelopen jaar hebben we een ervaringsonderzoek uitgevoerd onder cliënten. In dit overzicht worden de belangrijkste resultaten weergegeven.

Digitale vragenlijsten
Ontvangen: 74

Algemene tevredenheid



	2025	2024	Benchmark
Begeleiders	9,0	9,3	9,1
Woonruimte	9,4	9,6	8,9
Werk/ dagbesteding	9,4	9,4	9,1
Vrije tijd en contacten	9,4	10,0	9,0
Ondersteuningsplan	9,3	9,7	9,5
Omgang vragen	8,7	8,8	8,9

Hoogste en laagste scores

	2025	2024
Tevredenheid over werk/dagbesteding	9,4	9,4
Mensen die klaarstaan voor cliënt	9,4	10,0
Tevredenheid over woonruimte	9,4	9,7
Stem laten horen in de cliëntenraad	8,3	7,7
Weten wat te doen bij ontevredenheid	8,4	8,6
Met begeleiders over moeilijke dingen praten	8,5	8,5

Wat zeggen cliënten?

"Ik voel mij thuis op de Bakkerij"



"Ik ben tevreden. De leiding heeft veel geduld met mij als ik iets nieuws wil leren of ze helpen met moeilijke dingen en problemen"

In samenwerking met customeyes

Externe audits

De Rozelaar werkt samen met extern auditbureau Care & Quality Institute, dat onaangekondigde audits uitvoert op alle locaties van de Rozelaar. De teams ontvangen een uitgebreide rapportage en voeren zoveel mogelijk zelf de verbetering door. Zo blijven zij eigenaar van de kwaliteit van zorg. Wanneer teams aan de minimale eis voldoen, behalen zij het Undercover Nurse Keurmerk. Eind 2025 hebben vier van de vijf woonlocaties het certificaat behaald. Dat geldt ook voor alle geauditeerde dagbestedingslocaties. **We zijn trots op goede zorg en begeleiding** en staan daar graag even bij stil. Daarom wordt een behaald certificaat feestelijk aan een team uitgereikt. Uiteraard gaat een team ook met verbeterpunten aan de slag.

Door de regelmaat van auditen, houden we een verbetercyclus in stand. Over het algemeen zitten verbeterpunten met name op het gebied van medicatieveiligheid en hygiëne. We scoren goed op de indicatoren met betrekking tot kwaliteit van leven en kwaliteit van zorgverleners. Uit de rapportage blijkt dat we cliëntgericht en deskundig werken, in een passende omgeving voor de cliënten.



8.6

Stichting De Rozelaar is 39 keer gewaardeerd en heeft een gemiddeld cijfer van 8.6.



'Voor mij draait geestelijke verzorging om nabijheid. Dat mensen zich gezien voelen en woorden krijgen voor wat in hen leeft. In gesprekken over zingevingsvragen gebruik ik eenvoudige taal, plaatjes en handgebaren om iets extra duidelijk te maken.'

We vinden het belangrijk dat bewoners deel blijven uitmaken van een eigen kerk of geloofsgemeenschap. Dat hoort bij een inclusief leven. Een aantal keer per jaar organiseert de Rozelaar een sing-in. We zingen, bidden, danken en ik houd een korte overdenking. Samen zingen is enorm belangrijk, dan gebeurt er iets. Cliënten herkennen veel in liederen en verhalen, vanuit hun eigen gezin en geloofstraditie. Herkenning is belangrijk, niet alleen bij zo'n viering, maar in het hele leven. Daarom zie ik het in kaart brengen van iemands levensverhaal als een belangrijk onderdeel van goede zorg. Bewoners kunnen herinneringen uit hun jeugd vaak lastig onder woorden brengen. Toch zegt dat verleden veel over wie zij zijn. Door familie en bewoners te vragen naar gewoonten, sfeer, geloofsbeleving en rituelen ontstaat een completer beeld. We doen het samen. De Rozelaar is geen familie in de letterlijke zin. Maar we dragen wel samen het leven. Dat vind ik het mooiste aan dit werk.'

Erbij: #20 / februari 2026 / jaargang 8

Verder lezen?
Klik of scan:



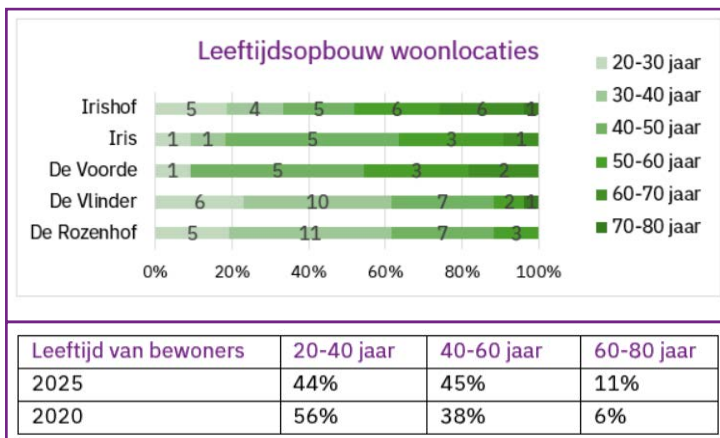
Passende expertise en focus op de bestaande doelgroepen

De Rozelaar is een lerende organisatie, die het vermogen heeft om zich aan te passen. Groei is voor ons geen doel op zich. Wel willen we de doelgroepen die we al in beeld hebben of al bedienen, goed blijven ondersteunen en ons aandeel behouden als de lokale vraag toeneemt door de groei van Barneveld. Dit vraagt om duidelijke keuzes en focus. Concreet richten we ons op uitbreiding van het woonaanbod voor de EMB-doelgroep en onderzoeken we de mogelijkheden voor een woonlocatie in Veenendaal. Het vinden van geschikte grond en passende financiering vraagt inzet en doorzettingsvermogen.

De afgelopen jaren zien we twee ontwikkelingen die ook de komende tijd aandacht vragen. Ten eerste verouderen onze huidige bewoners en deelnemers. Ten tweede neemt de intensiteit van de begeleidingsvraag toe, bijvoorbeeld door moeilijk verstaanbaar gedrag of bijkomende (psychiatrische) problematiek. De werkgroep ‘cliënten met een intensieve zorgvraag’ heeft de huidige situatie binnen de Rozelaar in kaart gebracht en op basis daarvan uitgangspunten geformuleerd die richting geven aan hoe we deze cliënten verantwoord kunnen begeleiden en waar onze grenzen liggen. In 2026 wordt dit verder uitgewerkt, waarbij ook wordt onderzocht voor welke cliënten de Rozelaar een geschikte plek kan bieden ondanks hun intensievere zorgvraag.

Ouder wordende cliënten

We zien dat onze bewoners ouder worden en dat daarmee de groep onder de 40 jaar kleiner wordt. In onderstaande tabel is de leeftijdsopbouw per woonlocatie in beeld gebracht. Bij de ouder wordende cliëntgroep komen dementie en chronische ziekten meer voor. Tegelijk speelt verandering van gedrag en behoeften. Dit vraagt om nieuwe expertise en werkwijzen. Daarom heeft de ‘werkgroep ouder wordende cliënt’, die startte in september 2024, in 2025 een doorstart gemaakt. Er werd voor dit brede onderwerp een projectgroep aangesteld, met doelstellingen op de lange (visie en beleid) en korte termijn (praktische handvatten, scholing en advies).



Dit leidde in 2025 onder andere tot een gekozen richting en visie op wonen van de ouder wordende doelgroep (zie kader op volgende pagina). Daarnaast krijgt het thema brede aandacht binnen de organisatie. Zo stond de jaarlijkse radendag, waar cliënten- /verwantenraad, ondernemingsraad, Raad van Toezicht en management elkaar ontmoeten, in het teken van de ouder wordende cliënt. Ons behandelteam verzorgde workshops over zingeving, daginvulling en medische kenmerken bij deze doelgroep, waarover we met elkaar in gesprek gingen.

Ook organisatorisch zijn verbeteringen doorgevoerd. Het behandelteam is uitgebreid met verpleegkundigen en we werken samen met kennis- en behandelcentrum Norschoten. Daarbij zijn er ook meer begeleiders met een verpleegkundige achtergrond in dienst. Dit vergroot onze slagkracht en expertise. We blijven ons ontwikkelen op het thema ouder wordende cliënten, onder andere door uitbreiding van het scholingsaanbod, samenwerking met huisartsen, verbeterde interne procedures, etc.

Visie op ouder wordende cliënten die wonen bij de Rozelaar

Cliënten verouderen op alle woningen. We hebben daarom de visie van de Rozelaar op deze doelgroep vastgelegd: Eén locatie is gespecialiseerd in ouder wordende cliënten met een (toenemende) intensieve zorg- en begeleidingsvraag. Dit team heeft specifieke kennis en werkt nauw samen met het behandelteam en externe professionals. Hier zijn passende hulpmiddelen en is dagbesteding op wonen beschikbaar.

Omdat veroudering overal voorkomt, bieden we alle teams scholing, praktische hulpmiddelen en ondersteuning vanuit het behandelteam.

Waar mogelijk bieden we palliatieve en terminale zorg op de eigen woning. Dit hangt samen met de beschikbare medische ondersteuning (behandeldienst, thuiszorg of palliatief team) en de inzet en ondersteuning van het netwerk. Als dat niet haalbaar is, kijken we tijdig naar (nood)plaatsing op de gespecialiseerde woongroep, met altijd aandacht voor maatwerk.



Het levensverhaal

Bij het begeleiden van cliënten kijken we niet alleen naar het hier en nu, maar ook naar iemands verleden. Met het nieuwe format Levensverhaal, hebben we een hulpmiddel om het levensverhaal van een cliënt in kaart te brengen en een nadrukkelijker plek te geven in het cliëntdossier.

Waarom werken we met het levensverhaal?

Door meer te weten over iemands achtergrond, kunnen we gedrag beter begrijpen en onze begeleiding beter afstemmen. Dit is waardevol bij jonge cliënten, maar ook als iemand ouder wordt of te maken krijgt met dementie.

Mensen met dementie leven vaak steeds meer in hun verleden. Herinneringen met veel emotionele waarde – positief of negatief – komen dan weer naar boven en kunnen veel invloed hebben op hoe iemand zich voelt en gedraagt. Daarom is het goed om stil te staan bij vragen als:

- » In welke tijd en cultuur is iemand opgegroeid?
- » Wat speelde er in het gezin?
- » Hoe werd er gekeken naar mensen met een beperking?
- » Zijn er belangrijke rituelen of gewoontes?

Heeft iemand ingrijpende gebeurtenissen meegemaakt?

Soms kunnen cliënten dit zelf niet (meer) goed vertellen. Dan zijn ouders, broers of zussen belangrijke bronnen van informatie. Omdat ook zij ouder worden, is het belangrijk om op tijd te beginnen met het verzamelen van het levensverhaal. Samen met de cliënt praten over vroeger, foto's bekijken of herinneringen ophalen, levert vaak mooie en waardevolle momenten op. Het format helpt om dat op een gestructureerde en toegankelijke manier te doen.

Het invullen van het levensverhaal hoeft niet alleen door de begeleider te gebeuren. Sterker nog: het is vaak juist waardevol als de cliënt dit samen met familie of andere naasten doet. Zij kennen de cliënt goed en kunnen helpen om herinneringen op te halen. Begeleiders kunnen het format aanreiken, uitleg geven over het doel ervan en ondersteunen waar nodig. Zo maken we er samen iets moois en betekenisvols van.



Lilian Doest, meewerkend teamleider de Voorde: “Voor mij is het belangrijk dat we bewoners behandelen zoals we zelf behandeld willen worden als we oud zijn: met respect, aandacht en liefde. Dat is de kern van ons werk.”

Bij de Rozelaar wordt vergrijzing steeds zichtbaarder. De Rozelaar ziet een duidelijke verschuiving in de leeftijdsopbouw van de bewoners en deelnemers. “In Nederland is vergrijzing een bekend onderwerp, en wij zien dat ook terug bij onze doelgroep. Je moet daarbij bedenken dat veroudering bij mensen met een verstandelijke beperking al vanaf hun 40e kan beginnen,” zegt Gerike Nagel, adviseur kwaliteit en zorgbeleid. “Vijf jaar geleden hebben we onze populatie geanalyseerd. De cijfers waren opvallend: in 2020 was ongeveer 40% van onze cliëntgroep 40-plus. In 2030 zal ruim 80% van onze bewoners en bijna 60% van onze deelnemers ouder zijn dan 40 jaar. Dat is een flinke verschuiving.”

Erbij: #17 / februari 2025 / jaargang 7

Verder lezen?
Klik of scan:



Van 'zorg' naar 'het gewone leven' samen met het netwerk

Een rijker leven voor iedereen

Bij de Rozelaar willen we dat elke bewoner een eigen sociaal netwerk heeft. Dit netwerk is actief betrokken en sluit qua omvang en samenstelling aan op de behoefte van de cliënt. We willen met dit netwerk samenwerken in de dagelijkse zorg en ondersteuning. Dit is verrijkend voor het leven van bewoners, en voor degenen die met hen optrekken. Daarom committeren wij ons aan kanslijn 5 uit het Transitieakkoord Toekomstbestendige Gehandicaptenzorg (2022), met de slogan 'een rijker leven voor iedereen'.

In 2024 zijn we dit project gestart. Enerzijds omdat we geloven dat het hebben van een eigen netwerk positief bijdraagt aan de eigenwaarde en zelfredzaamheid van de cliënt. Anderzijds om bij te dragen aan toekomstbestendige zorg. Samen leren we stap voor stap door het opdoen van praktijkervaringen hoe we de samenwerking tussen formele zorg en informele netwerken kunnen versterken. In 2025 zijn meerdere woonteam gestart met materiaal en methoden die in de pilot zijn ontwikkeld. Zij ontdekken concreet hoe zij het netwerk van een bewoner kunnen betrekken bij activiteiten. Zo merken we bijvoorbeeld dat samenwerking met broers en zussen nieuwe kansen biedt. Het is de bedoeling dat de methode breed wordt gedragen, onderbouwd en toegepast. Daarvoor zijn we in 2025 de samenwerking aangegaan met de Christelijke Hogeschool Ede en Universiteit Twente en met collega-zorgorganisaties Norschoten en Siloah, die de methode ook willen toepassen.

Manager Zorg Gert ten Hoven: "De arbeidsmarkt in de zorg staat onder druk, dat is een realiteit. Maar het project 'Een rijker leven voor iedereen' is daar niet vanuit ontstaan. Ons uitgangspunt is van betekenis zijn. Onze bewoners willen van betekenis zijn voor een ander. En dat zien we elke dag terug. Dat is de kern van dit project. We hebben ongeveer honderd mensen wonen binnen de Rozelaar. Zij hebben talenten, kwaliteiten en het verlangen om iets bij te dragen. Dat is goud! Vanuit dat perspectief willen we helpen om hun persoonlijke sociale netwerk te vergroten."



Inzet van technologie

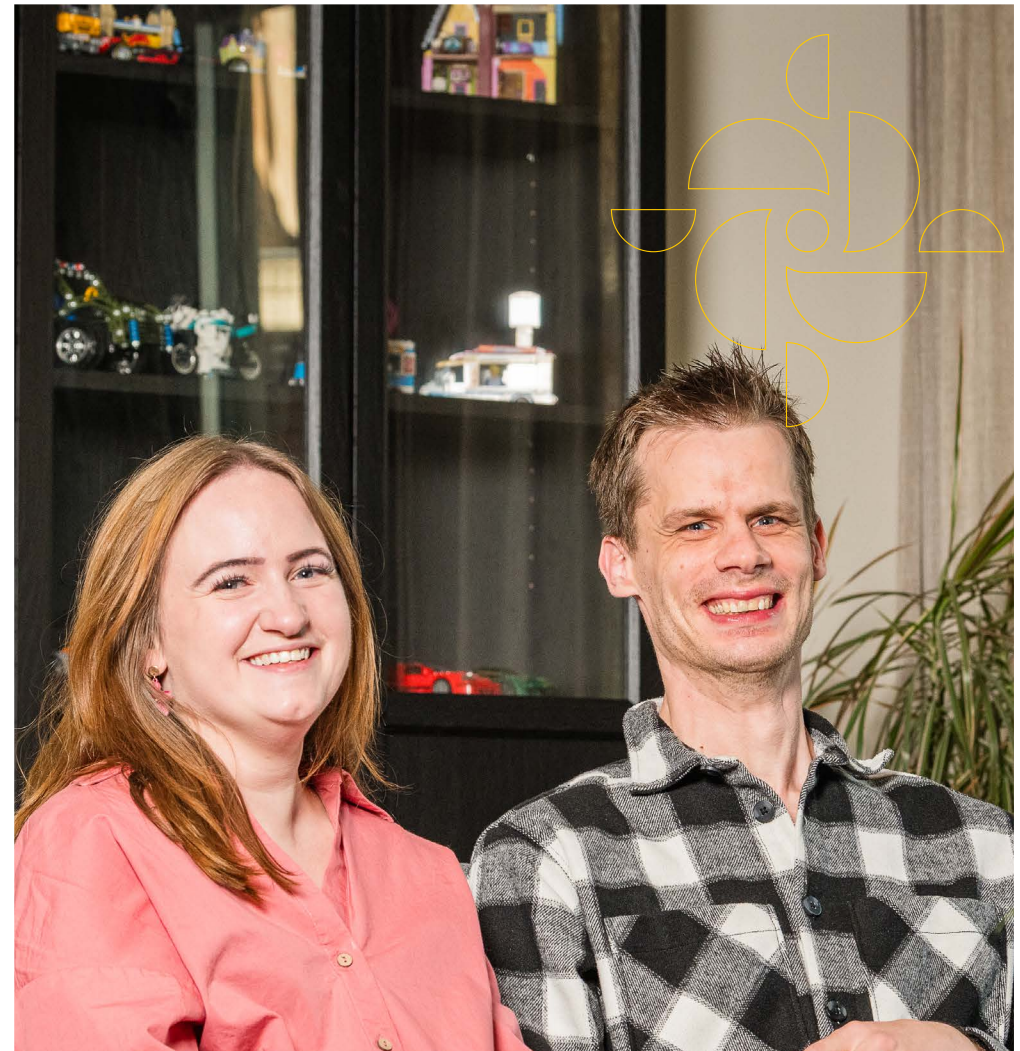
Vorbereiding op zorgdomotica

De Rozelaar werkt aan kanslijn 2 uit het Transitieakkoord Toekomstbestendige Gehandicaptenzorg (2022): het implementeren van bewezen arbeidsbesparende technologieën in de eigen zorgpraktijk. We willen daardoor meer zelfstandigheid van cliënten, meer efficiëntie voor medewerkers en de bedrijfsvoering verbeteren.

We streven ernaar om zorgtechnologie op een inclusieve en persoonsgerichte manier te implementeren, waarbij we de unieke behoeften en voorkeuren van elke individuele cliënt respecteren.

In 2025 hebben we stappen gezet om de basis op orde te krijgen: er is een leverancier geselecteerd die de telefonie en zorgdomotica op één platform gaat aanbieden. We investeerden in de verbeteringen van de Wifi en het realiseren van voldoende bandbreedte op alle locaties.

Daarna volgt uitrol van het communicatieplatform, waarmee we gebruik kunnen maken van zorgdomotica. De eerste pilots starten begin 2026 op locaties de Voorde en Iris. Met een nieuwe interne commissie zullen we de inzet van zorgtechnologie en bijkomende ethische en privacy-dilemma's bewaken en meebewegen met de ontwikkelingen.



Zelf je was doen, weten wanneer je gaat werken en contact houden met je ouders die ver weg wonen. Voor Herman Vis (36), bewoner op Woonlocatie aan de Irishof, is dit inmiddels de normaalste zaak van de wereld. Zijn hulpmiddel is een iPad met de app MijnEigenPlan. Samen met zorgcoördinator Cynthia van Veldhuijsen zit hij op de bank in zijn gezellige appartement en laat hij trots zien hoe dit stukje techniek hem helpt.

Op de tablet van Herman staat zijn hele week in één overzicht. 'Afspraken in...', begint Herman, terwijl hij door de app navigeert. Cynthia vult aan: 'Zijn vader kan op afstand afspraken in de agenda zetten, en de begeleiding kan ook taken toevoegen'. De app werkt met duidelijke pictogrammen. Een tas met een kruis erdoor betekent een vrije dag. Wie niet kan lezen, klikt op het plaatje en hoort dan een stem die vertelt wat de bedoeling is.

Erbij: #19 / november 2025 / jaargang 7

Verder lezen?
Klik of scan:



Behouden en goed inzetten van medewerkers

Leren en ontwikkelen

Professionalisering als voortdurend proces van ontwikkelen en verbeteren, bieden we aan in de vorm van training, intervisie en coaching op de werkvloer. De Rozelaar werkt met interne trainers. Zij nemen teams mee in de visie en behandelmethode Triple-C. Zorgteams krijgen een vierdaagse training en ondersteunende teams krijgen een training op maat. Door de trainingen leren teams anders te kijken, denken en doen. Ter ondersteuning hebben we de organisatiestructuur zo ingericht dat medewerkers, leidinggevenden en behandelaren elkaar versterken. Sinds begin 2025 werken we met meewerkend teamleiders in de zorg- en ondersteunende teams. Sindsdien ervaren medewerkers veel meer nabijheid, begrip en passende steun van hun leidinggevende.

De trainers bieden naast Triple-C ook Driehoekskunde en intervisie, passend bij de behoeften van een team. Binnen de Rozelaar maken we steeds meer gebruik van kennis en ervaring die we zelf in huis hebben, bijvoorbeeld doordat trainingen worden verzorgd door onze eigen medewerkers. Zo zetten we kennis en expertise duurzaam in. De komende jaren blijven we investeren in het aanbod op ons online leerplatform Rozelaar Academie en de inzet van onze trainers en professionals.

Behalve investeren in medewerkers, investeren we ook in toekomstige professionals. Zij kunnen binnen de Rozelaar een leertraject volgen, zoals maatschappelijke stage, BOL-stage en BBL-traject. We werken samen met veel verschillende onderwijsinstellingen en zijn actief aanwezig op open dagen en banenmarkten. In 2025 hebben 47 stagiairs hun stage doorlopen bij de Rozelaar en werken er 7 zij-instromers als begeleider in opleiding.

Het personeelsbeleid van de Rozelaar richt zich op het werkgeluk van de medewerkers. In 2025 heeft HR-landingsgesprekken gevoerd (na 100 dagen in dienst) en hebben we gemerkt dat dit een positieve invloed heeft. Medewerkers kunnen direct aangeven waar ze tegenaan lopen en waar ze nog vragen over hebben. Dat geeft duidelijkheid. We ervaren dat er steeds minder vragen van medewerkers komen in het landingsgesprek, omdat we verbeterpunten uit eerdere gesprekken gelijk omzetten naar een verbeteractie.

Vanaf 2026 wordt het jaargesprek van medewerkers vervangen door een ontwikkelgesprek. In een ontwikkelgesprek ligt meer nadruk op persoonlijke ontwikkeling, onder andere door feedback uitvragen bij collega's.

We zijn in 2025 gestart met een nieuwe manier van het medewerkerstevredenheidsonderzoek (MTO). Uit eerdere MTO's konden we te weinig concreet met verbeterpunten aan de slag. In de nieuwe vorm doen we meerdere korte deelonderzoeken, gericht op een thema. Met de input kunnen we concreet aan de slag gaan, wat naar verwachting leidt tot een hogere medewerkerstevredenheid.

Weergave organisatiestructuur



6

Reflecties van de raden

In dit hoofdstuk geven de verschillende raden hun reflectie op de kwaliteit van zorg en de ontwikkelingen binnen de Rozelaar in 2025.

Raad van Toezicht

“Het is vanzelfsprekend dat goede kwaliteit van de dagelijkse zorg voor de cliënten voor de Rozelaar heel belangrijk is. Dit heeft binnen de Raad van Toezicht onze voortdurende aandacht, zowel in commissievergaderingen als in de reguliere vergaderingen en via indrukken van locatiebezoeken, gesprekken met de bestuurder en kwaliteitsmedewerker, formele rapportages en inspectieverlagen. De Raad heeft hier in 2025 geen grote zorgpunten over gehad.

Het thema informele zorg, waarmee de Rozelaar in 2024 is gestart, heeft een lange termijn impact op de zorg voor cliënten en voor de Rozelaar als organisatie. In 2025 is de RvT verder geïnformeerd over de visie en aanpak. De RvT gelooft dat dit een cruciale ontwikkeling is die zij stimuleert.”

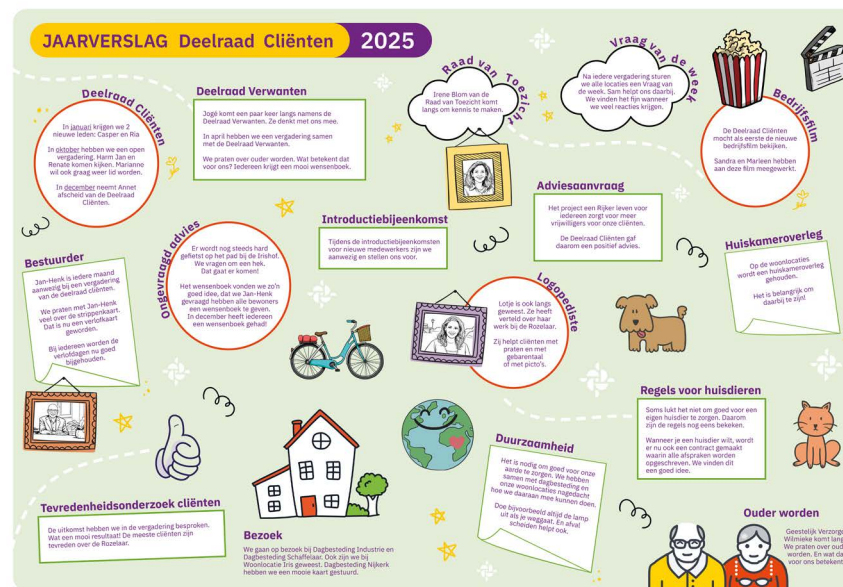
Cliëntenraad - Deelraad Verwanten

“Het jaar 2025 was voor de deelraad Verwanten een intensief jaar, waarin vooral de voortdurende uitdagingen rond EMB-huisvesting veel aandacht vroegen. Voor 2026 verwacht de deelraad opnieuw belangrijke stappen, waaronder mogelijke besluiten over EMB-wonen, verdere digitalisering en het inspelen op landelijke ontwikkelingen binnen de langdurige zorg.

Met vertrouwen kijkt de raad vooruit naar een jaar van samenwerking, betrokkenheid en het gezamenlijk behartigen van de belangen van cliënten en hun verwanten.”

Cliëntenraad - Deelraad Cliënten

Jaarverslag 2025



Meer lezen? Klik of scan:



Slotwoord



Door Jan-Henk Janssen, Raad van Bestuur

Na het lezen van dit Kwaliteitsbeeld zou je bijna denken: zoveel positiviteit, kan dat wel kloppen? Is er dan geen enkel zorgpunt? Ik denk dat we als Rozelaar laten zien dat onze kracht ligt in kleinschaligheid en sterke onderlinge betrokkenheid, gecombineerd met voldoende omvang om veel zelf te organiseren. Dat stelt ons in staat om een hoge kwaliteit van zorg te leveren. Ook op die gebieden waar weinig of geen meldingen binnenkomen, maar waar we vermoeden dat er iets kan spelen, maken we onderwerpen bespreekbaar. We zijn een lerende organisatie die meebeweegt met de veranderende zorgvraag en met de ontwikkelingen in de samenleving om ons heen.

Samen gaan we verder en met de nieuwe uitdagingen aan de slag.

We weten dat we leven onder de zegen van onze Heer.





www.rozelaar.nl

www.derozerie.nl

www.kinderboerderijschaffelaar.nl

Volg ons op social media

 [derozelaar](#)

 [derozelaar](#)

 [derozerie](#)

 [derozerie](#)

 [kinderboerderij.schaffelaar](#)

 [kinderboerderij.schaffelaar](#)